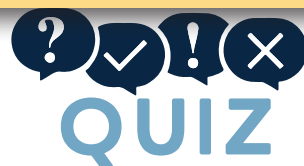
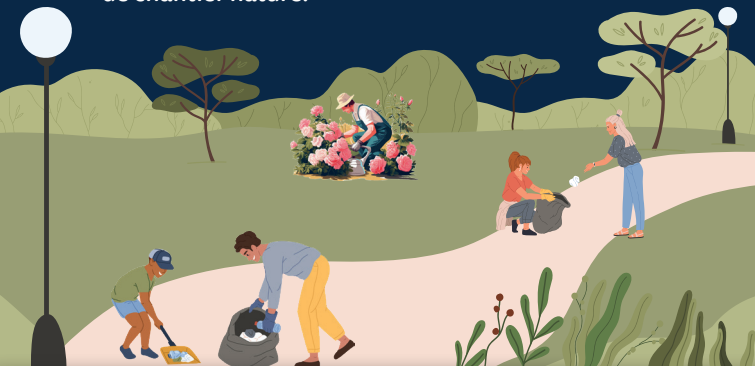


LES ACTIONS DE LA VILLE DE SAVERNE

pour préserver la biodiversité

- Engagement ambitieux dans un dispositif de rationalisation des plages d'allumage de l'éclairage publique de la ville.
- Suivi de l'encadrement nationale de l'allumage des publicités et enseignes lumineuses des magasins en imposant leur extinction entre minuit et 6h du matin.
- Réflexion active de la préservation, voire le développement, de la trame bleue en travaillant notamment sur la mise en valeur des berges de la Zorn.
- Respect de la Charte de l'Arbre précisant les conditions d'abattage des arbres sur le domaine public et de replantation. La commune s'engage à replanter à minima un arbre pour un abattu.
- Intégration d'un volet paysager dans les nouveaux aménagements, notamment en assurant une végétalisation significative.
- Accompagnement appuyé aux projets de préservation de la nature via la mise à disposition de jardiniers au jardin botanique et à la roseraie, ainsi que le pilotage de la gestion du jardin forêt.
- Organisation annuelle du nettoyage de printemps et de chantier nature.



Je teste
mes connaissances !

1) Les oiseaux migrateurs se dirigent de nuit :

- A. grâce aux étoiles
- B. grâce au soleil
- C. grâce aux lampadaires

2) Les amphibiens souffrent de la forte luminosité pour quelle raison ?

- A. elle les contraint à se cacher
- B. elle perturbe les accouplements
- C. elle les empêche de dormir

3) Selon le bilan annuel 2021 de l'observatoire de la biodiversité en France, entre 2006 et 2019 la population des chauve-souris en métropole est en déclin de :

- A. 25%
- B. 42%
- C. 54%

1) Réponse A : Lorsqu'ils survolent nos villes éclairées, certains se heurtent contre les entités émettant de la lumière, d'autres se retrouvent pris au piège sous le dôme lumineux de nos villes. Privés de leur sens pour s'orienter, ils tournent en rond pendant des heures, s'épuisant sur leur longue route migratoire.

2) Réponses A et B : Les espaces fortement éclairés perturbent le comportement des grenouilles et les exposent à la prédation lors de la reproduction. Les mâles d'ordinaire très vocaux et bien visibles se font plus discrets. Conséquences : les accouplements se font plus rares chez certaines espèces.

3) Réponse C : Exclusivement nocturnes, les chauve-souris européennes, insectivores, sont extrêmement sensibles à la lumière et la fuient. Les sources lumineuses artificielles constituent pour elles des barrières quasiment infranchissables qui fragmentent leur habitat.

Sources du
document



La pollution lumineuse

Comprendre et agir



ÉDITO

L'extinction de l'éclairage public n'est ni un gadget, ni un caprice écologique, ni un retour en arrière. Elle est une opportunité pour réaliser des économies significatives, mais elle a aussi pour vocation de favoriser la biodiversité en ville et peut avoir un effet bénéfique sur le sommeil de la population. Et que dire de la qualité de notre ciel, devenu plus facile et plus agréable à observer ! Saverne a été l'une des pionnières en la matière depuis plus de dix ans, suivie depuis par beaucoup d'autres communes. Cette mesure avait été prise après un travail avec les cinq conseils de quartier.

Depuis, un large consensus est apparu, et des témoignages nombreux relèvent une vie nocturne animale plus intense ou un meilleur sommeil grâce à la possibilité de dormir fenêtre ouverte sans être incommodé par l'éclairage extérieur. Notre association d'astrologie en bénéficie également. Dans le même temps, l'expérience a démontré que l'extinction de l'éclairage public ne remet pas en cause la sécurité de nos rues : pas de recrudescence de cambriolages ou d'actes malveillants n'est à déplorer. Certes, il faut se faire au changement, et tenir compte des aspects moins confortables, notamment lorsqu'on rentre tard à pieds. Ceci demande de s'adapter et de s'organiser, et ce d'autant que nous avons récemment décidé de rallonger les plages de coupure pour faire face à l'explosion des coûts de l'énergie – les conseils de quartiers seront consultés au début de l'année 2024 quant à la pérennité de cette extension. Mais au final, gageons que le bilan avantages / désavantages est bien en faveur d'une telle mesure ! N'ayons peur ni de la nuit, ni du changement !

Stéphane Leyenberger
Maire de Saverne

Dépliant réalisé par le groupe de travail "biodiversité" du Conseil pour la Transition de Saverne

Carole BRIDAUT (association Zéro déchet) / Jean-Paul MARX (habitant inscrit et tiré au sort) - Mathieu KILHOFFER (Conseiller municipal) - Stefanie GRAINGORGE (Conseil de quartier Haut Barr/Sources) - Sybille KIEFFER (Association AMAP) - Thomas VAN OVERBEKE (Conseil de quartier Centre) - Olivier MARTIN (Conseiller municipal) - Christine ESTEVES (Adjointe au Maire)

Le Conseil pour la Transition est un collectif citoyen composé d'habitants, de représentants d'associations et d'élus locaux. Créé en 2021, il a pour objectif de faire entrer le territoire en transition environnementale, sociale et démocratique à travers l'adoption d'un Pacte pour la transition de Saverne présentant 21 mesures sur lesquelles le Conseil Municipal s'est engagé.

Qu'est ce que la pollution lumineuse ?

L'éclairage artificiel nocturne est à l'origine de la pollution lumineuse. Il s'agit des lumières intérieures et extérieures des habitations, bâtiments et enseignes, ainsi que de l'éclairage public. On parle de pollution lumineuse pour désigner les effets néfastes d'un éclairage artificiel excessif sur l'environnement et la santé. Aujourd'hui, un tiers de la population mondiale ne voit plus la Voie Lactée et de très nombreuses étoiles.

AGIR POUR LIMITER LA POLLUTION LUMINEUSE

La démarche de Trame noire, outil complémentaire à la « trame verte et bleue * », permet de préserver ou restaurer un réseau écologique propice à la vie nocturne. Le maintien ou la restauration d'éléments du paysage : arbres, haies, mares, est indispensable à la faune nocturne.

L'orientation des luminaires : Cibler l'éclairage où il est le plus utile, l'orienter vers le sol, ne pas éclairer les cours d'eau et réduire la durée de l'éclairage sont autant de solutions efficaces à penser dans un plan d'éclairage.

Se réconcilier avec la nuit et la peur de l'obscurité : L'enjeu de réduction de l'éclairage public n'est pas uniquement de parvenir à se passer de lumière, mais d'expérimenter l'obscurité nocturne, en favorisant des représentations et un investissement positif de la nuit. Observer les étoiles, la faune et la flore, écouter la sensorialité des bruits de la nuit, mais aussi s'équiper d'une lampe torche au besoin peuvent permettre de se réapproprier cet espace nocturne.

*Démarche qui vise à maintenir et à reconstituer un réseau d'échanges pour que les espèces animales et végétales puissent, comme l'homme, circuler, s'alimenter, se reproduire, se reposer... et assurer ainsi leur cycle de vie.

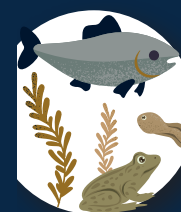
Les impacts sur le vivant

Les insectes volants



La nuit, les insectes volants s'orientent grâce au ciel étoilé. Ils sont donc attirés par les éclairages artificiels où ils meurent d'épuisement ou sont brûlés par la chaleur des lampes.

Les poissons et les amphibiens



La vie de nombreuses espèces aquatiques est liée à l'intensité lumineuse : l'alimentation, la migration dépendent d'intensités lumineuses spécifiques. Il est observé que la pollution lumineuse diminue le succès d'éclosion des têtards.

Les plantes



La pollution lumineuse agit sur le rythme biologique des plantes. En effet, elle désynchronise fortement la saisonnalité des végétaux (apparition/disparition des fleurs et des feuilles).

Les humains



La lumière bleue est impliquée dans le système de régulation des horloges biologiques des êtres vivants. Un éclairage dont la proportion de lumière bleue est trop importante peut être nocif pour de nombreuses espèces et impacter les populations les plus fragiles comme les enfants (troubles du sommeil...)