



VILLE de SAVERNE

## LE « BADBRUNNEN » : UN TRESOR OUBLIE

Aujourd'hui un édicule technique de captage en friche abrite la source



Pierre UNTEREINER archi





VILLE de SAVERNE

# LE « BADBRUNNEN » & AILE NORD DU CHÂTEAU DES ROHAN

## PLAN DE REPERAGE

BADBRUNNEN

Aile Nord du  
château des  
ROHAN





VILLE de SAVERNE

## LE « BADBRUNNEN » : UN TRESOR OUBLIE

Créer des séquences d'invitation à la découverte de cette promenade bucolique

### BAINS DU BADBRUNNEN

Des bains romains ont existés dans la ville Moyenne alimentés par la source dite Badbrunnen. Schoepflin y a vu des baignoires romaines et l'abbé Walter a établi en 1916, d'après la taille de la pierre que la cuve de la fontaine du Badbrunnen (disparue) était une ancienne petite baignoire romaine.

Une nouvelle maison de bains est construite près de la même source en 1481 pour hommes et femmes. Elle comportait de grandes salles de bains et des saunas. L'établissement brûle en 1636 et est reconstruit en 1666, mais détruit peu après pour céder la place aux étables à boeufs du château épiscopal.

D'après Grandidier ces "bains étaient très célèbres et salutaires aux paralytiques". On y a trouvé une corne de narval pétrifiée qui a été assimilée par les gens à une corne de licorne, ce qui est sans doute l'origine de la licorne du sceau secret, puis des armes de la ville de Saverne.





VILLE de SAVERNE

## LE « BADBRUNNEN » Vers 1890

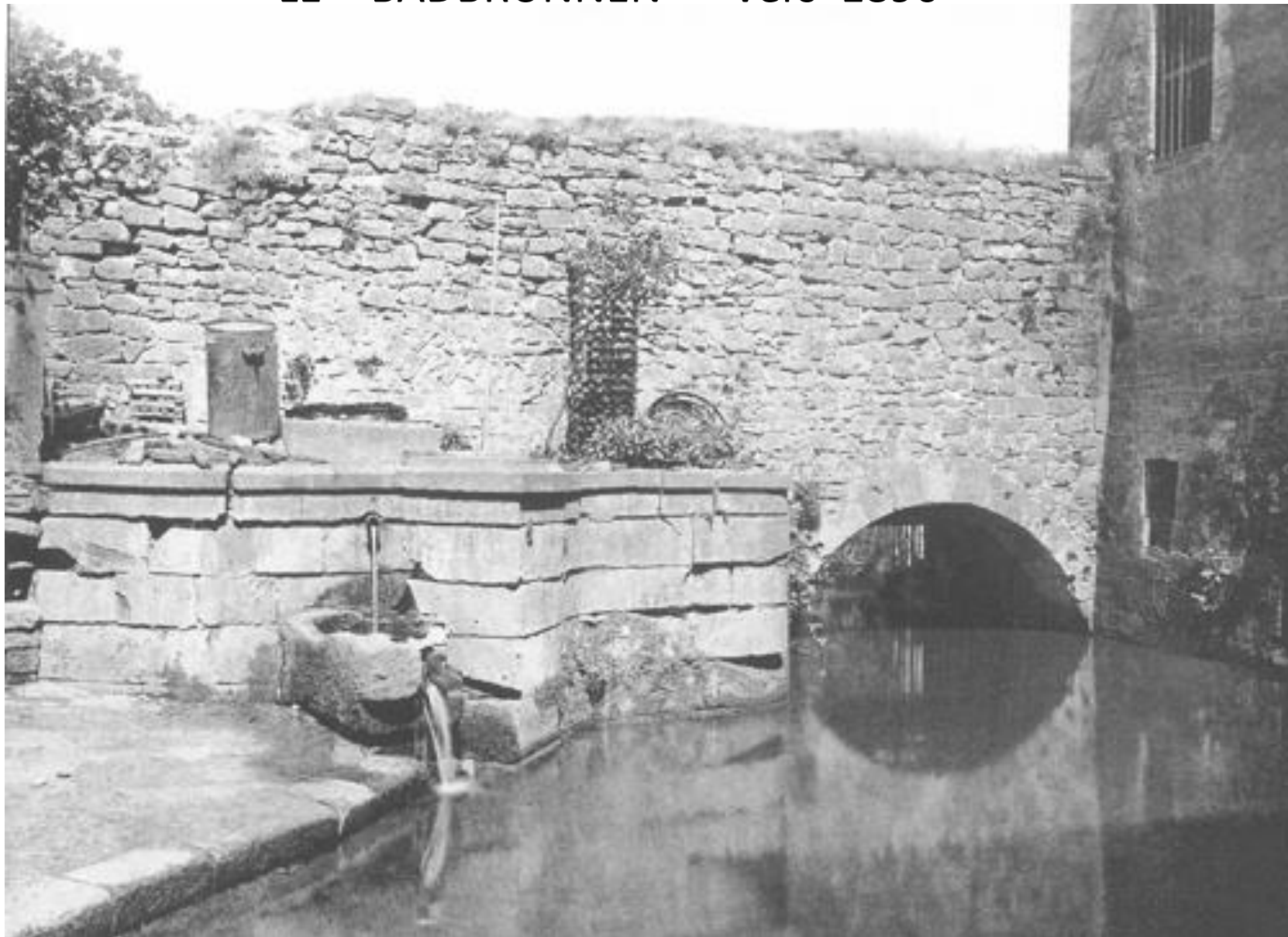


Photo: Louis CHRISTMANN



VILLE de SAVERNE

## LE « BADBRUNNEN » : UNE RESTAURATION SOUS LA THEMATIQUE DE LA LICORNE



La licorne, animal fabuleux de plus de 3 000 ans, est l'emblème de la Ville de Saverne.

Elle aurait été choisie par les Savernois en raison de sa pureté et de son courage, qualités faisant de Saverne une Ville imprenable.

Selon une autre version, une licorne aurait trempée sa corne dans l'eau du "Badbrünne" (fontaine du bain), qui était déjà utilisée comme bain chez les Romains, et lui aurait ainsi conférée des vertus curatives et thérapeutiques. À cet effet, à travers le Moyen Âge, nombreux pèlerins et personnages célèbres de passage à Saverne emportèrent de cette eau.

Aujourd'hui, ce symbole se décline notamment à travers la bière\* locale.



VILLE de SAVERNE

## LE « BADBRUNNEN » : UNE RESTAURATION SOUS LA THEMATIQUE DE LA LICORNE

Dans la mythologie et le folklore celtiques, les licornes sont synonymes de pureté, de noblesse, de masculinité, de puissance, de courage et d'un sens inégalé de la force. Ils possèdent également d'immenses pouvoirs de guérison. La légende raconte que la corne d'une licorne a la capacité de purifier les eaux corrompues et empoisonnées par le serpent subreptice. La mythologie affirme également que ces créatures à tête forte ne pourraient être attrapées que par des vierges, dont la pureté a heurté la même licornes pures jusqu'à ce qu'ils se sont endormis dans leurs genoux. Beaucoup voient cela comme une allégorie du lien entre le Christ et la Vierge Marie



VILLE de SAVERNE

## LE « BADBRUNNEN » : UN TRESOR OUBLIE

Aujourd'hui un édicule technique de captage en friche abrite la source









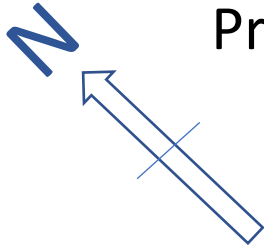


VILLE de SAVERNE

# SAVERNE: UNE VILLE D'EAU

## LE « BADBRUNNEN » : UN NOUVEAU MONUMENT ATTRACTIF A SAVERNE

Projet: Transformer l'édicule technique en monument source couverte

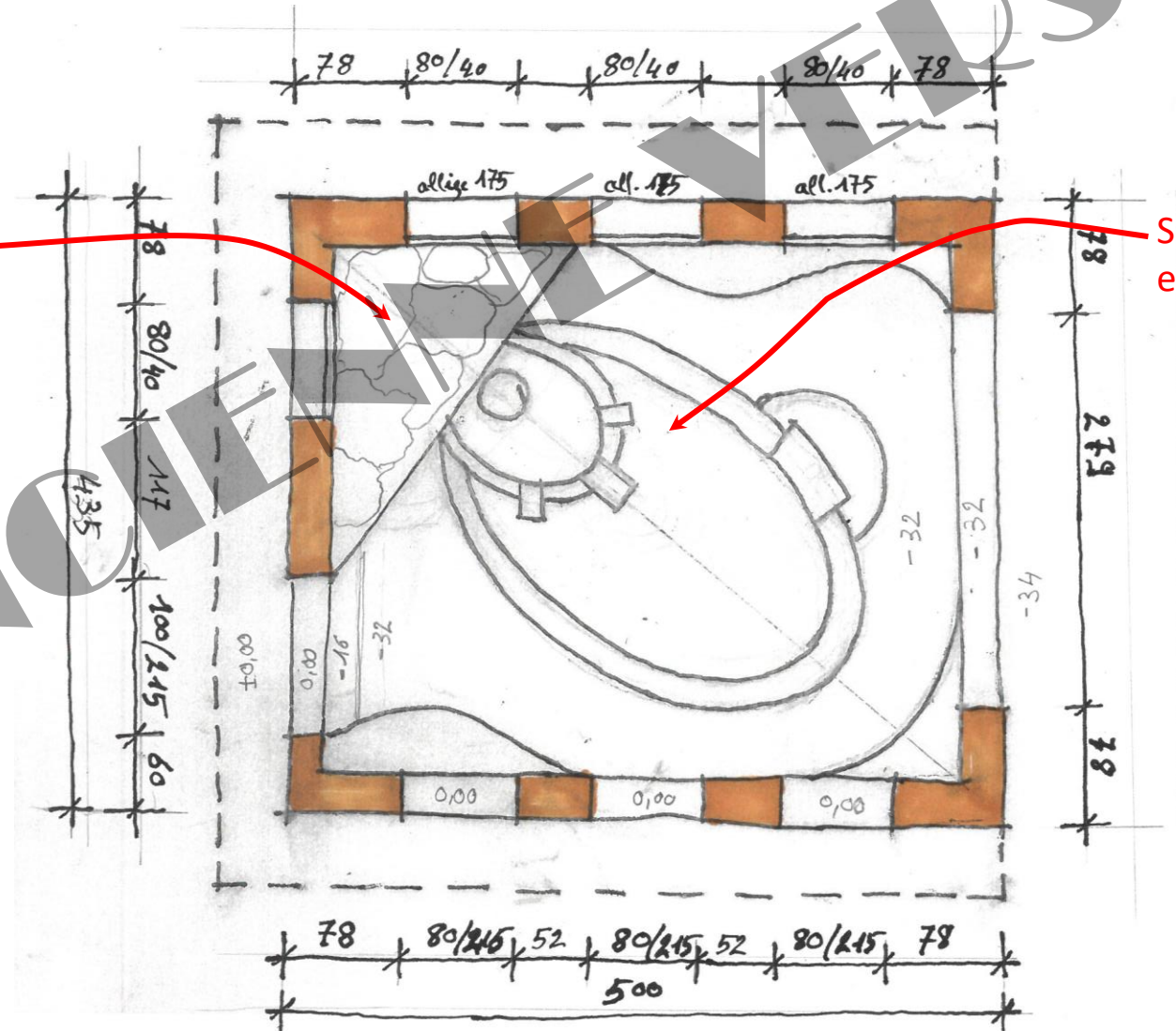


Enrochement en grès

Source & bassins en grès

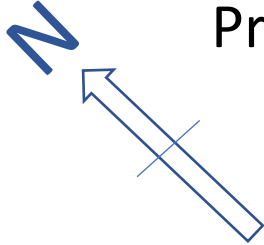
Ilot du Moulin

Lavoir





VILLE de SAVERNE



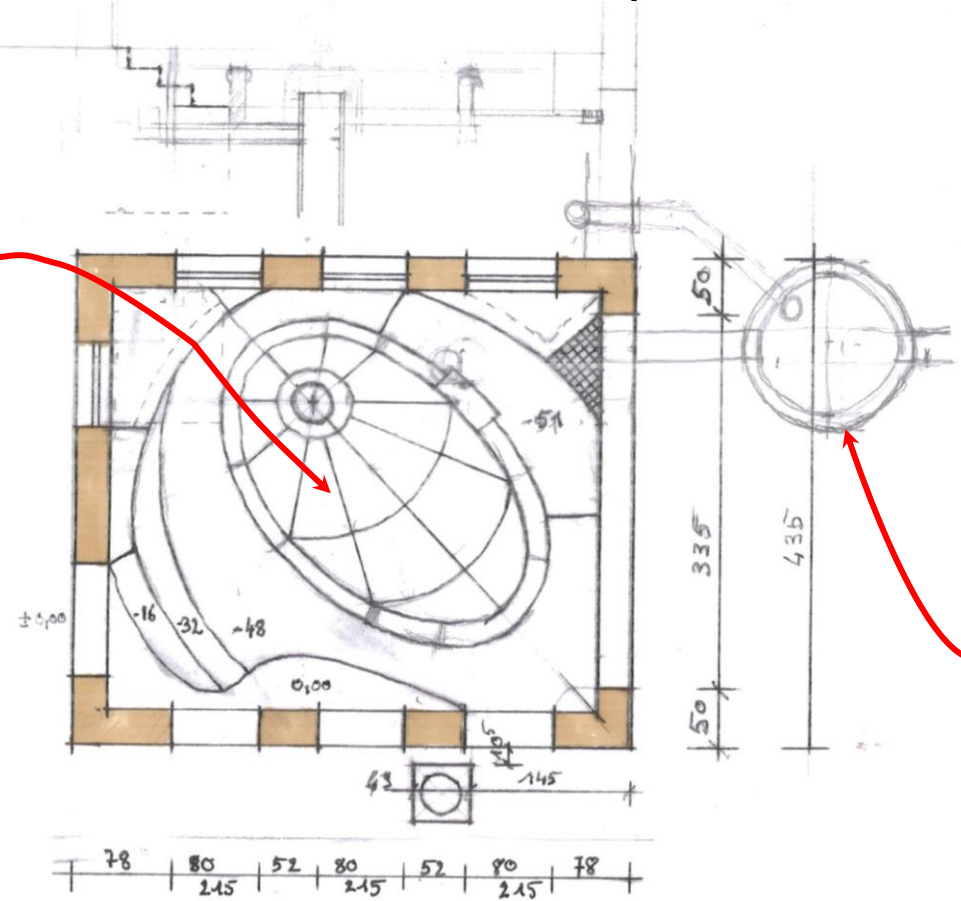
# SAVERNE: UNE VILLE D'EAU

## LE « BADBRUNNEN » : UN NOUVEAU MONUMENT ATTRACTIF A SAVERNE

Projet: Transformer l'édicule technique en monument source couverte

Ilot du Moulin

Source & bassins en grès



Lavoir

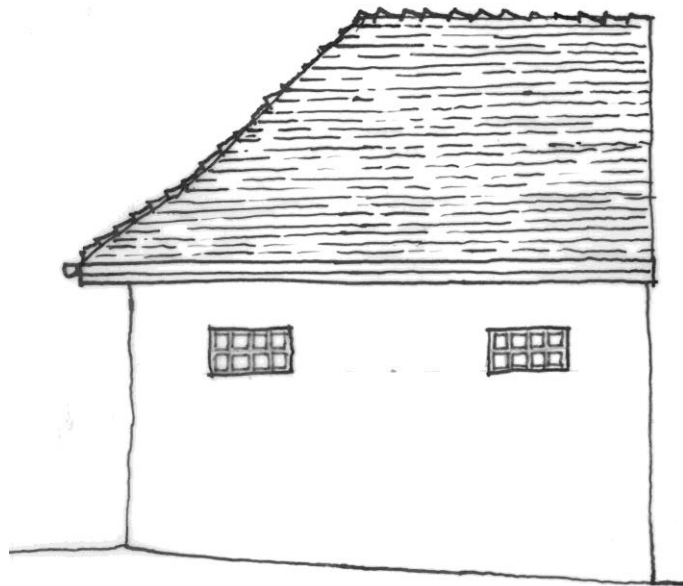
Fosse pompage pour véhicule d'arrosage



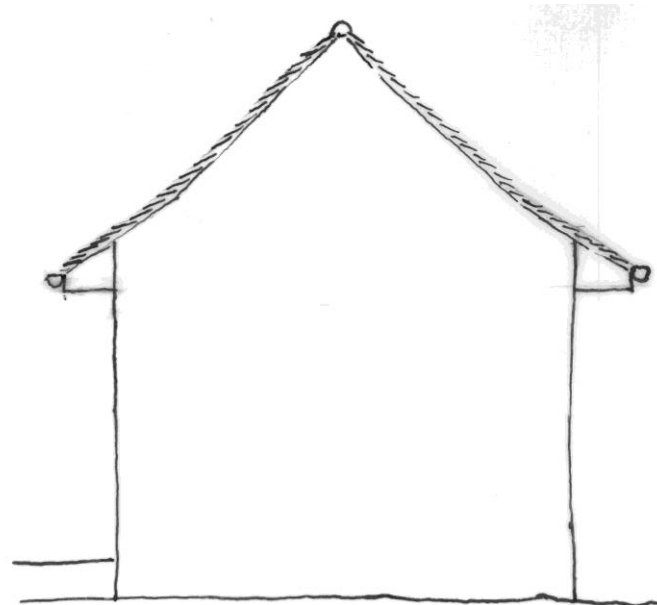
VILLE de SAVERNE

## LE « BADBRUNNEN » Un édicule technique en friche

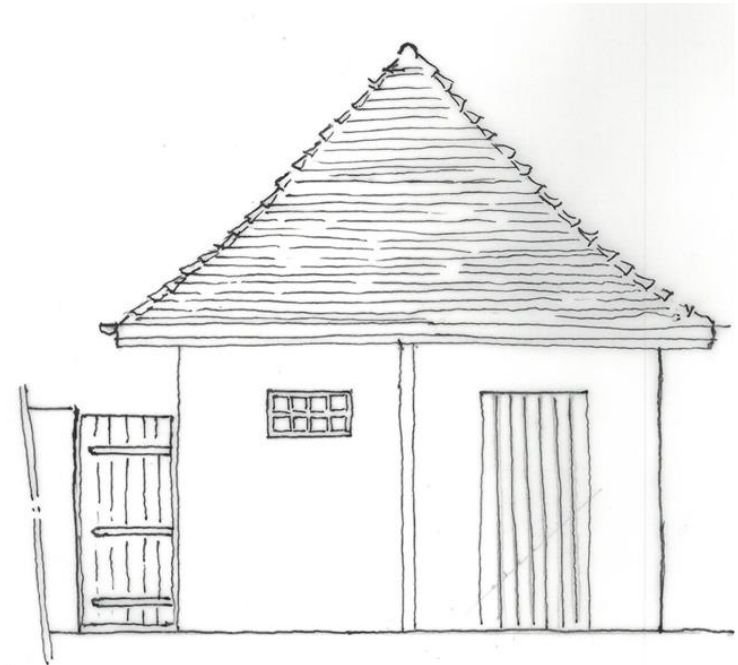
### FACADES EXISTANTES



**SUD EST**



**NORD EST  
(Côté lavoir)**



**SUD OUEST  
(Côté îlot du Moulin)**

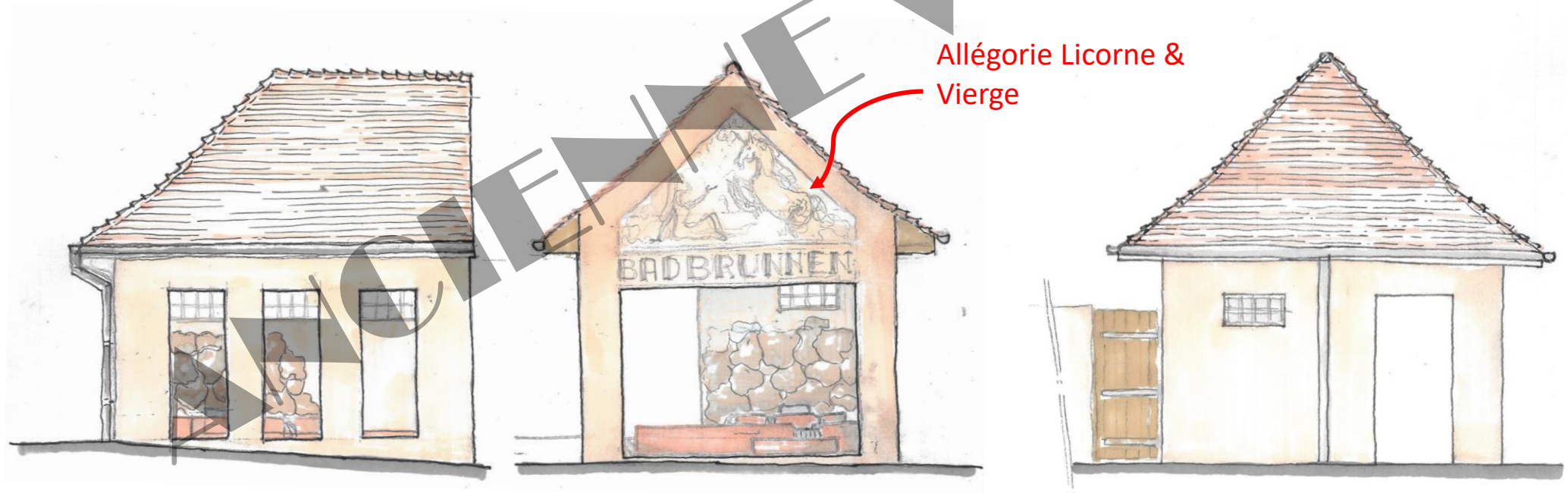




VILLE de SAVERNE

# LE « BADBRUNNEN » : UN NOUVEAU MONUMENT A VISITER

## FACADES PROJET



Allégorie Licorne & Vierge

SUD EST

NORD EST  
(Côté lavoir)

SUD OUEST  
(Côté îlot du Moulin)

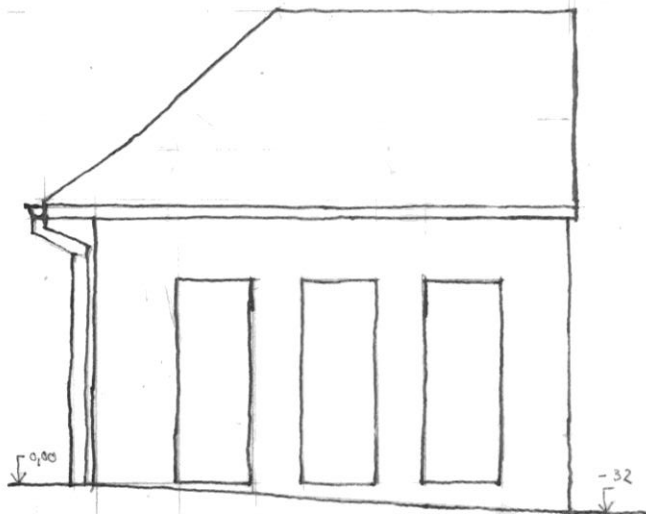


VILLE de SAVERNE

# LE « BADBRUNNEN » : UN NOUVEAU MONUMENT A VISITER

## FACADES PROJET

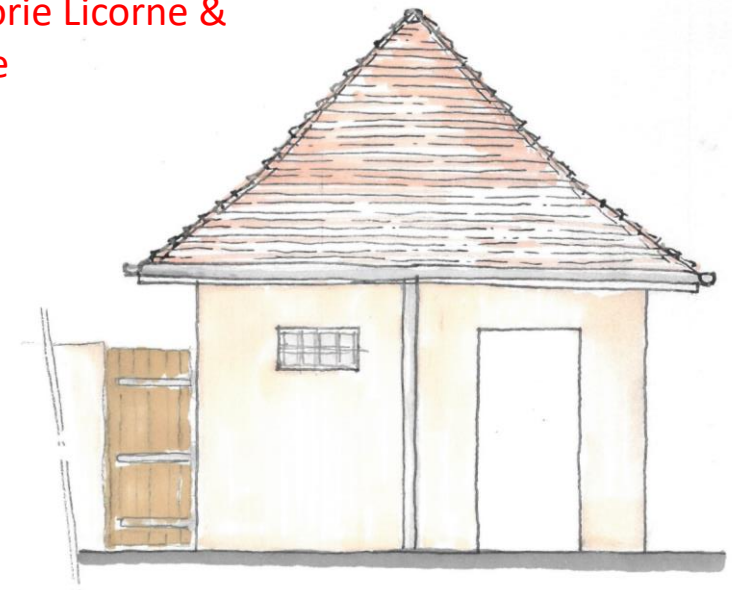
Allégorie Licorne &  
Vierge



**SUD EST**



**NORD EST  
(Côté lavoir)**



**SUD OUEST  
(Côté îlot du Moulin)**

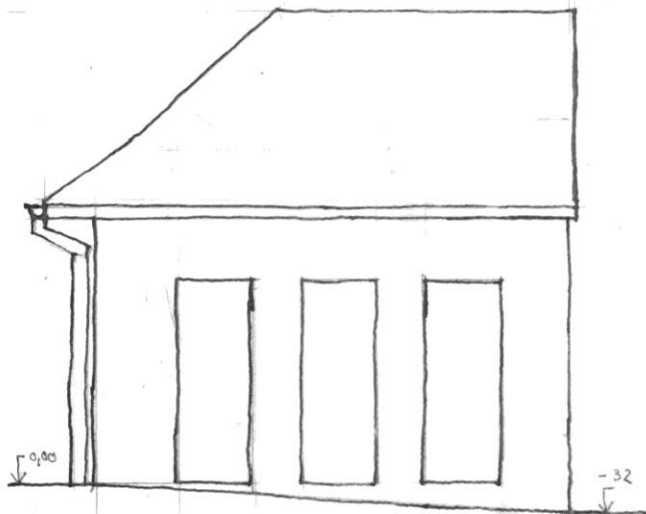


VILLE de SAVERNE

# LE « BADBRUNNEN » : UN NOUVEAU MONUMENT A VISITER

## FACADES PROJET

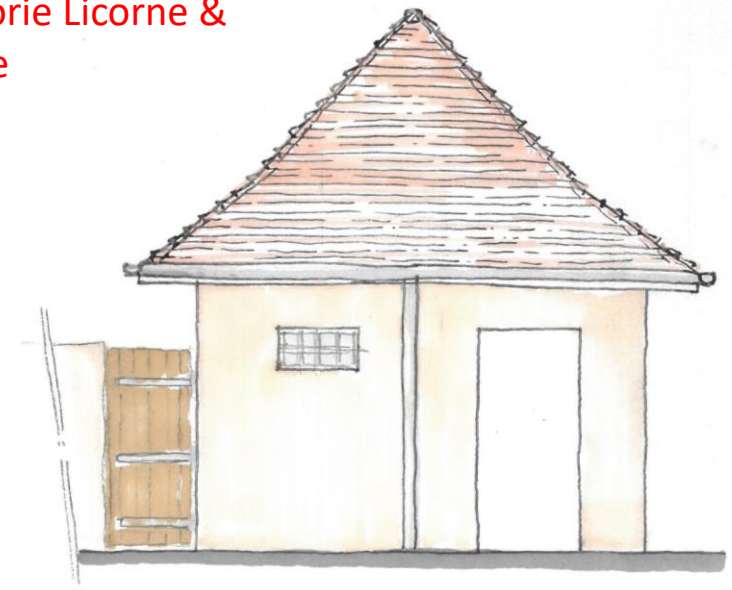
Allégorie Licorne &  
Vierge



**SUD EST**



**NORD EST  
(Côté lavoir)**



**SUD OUEST  
(Côté îlot du Moulin)**



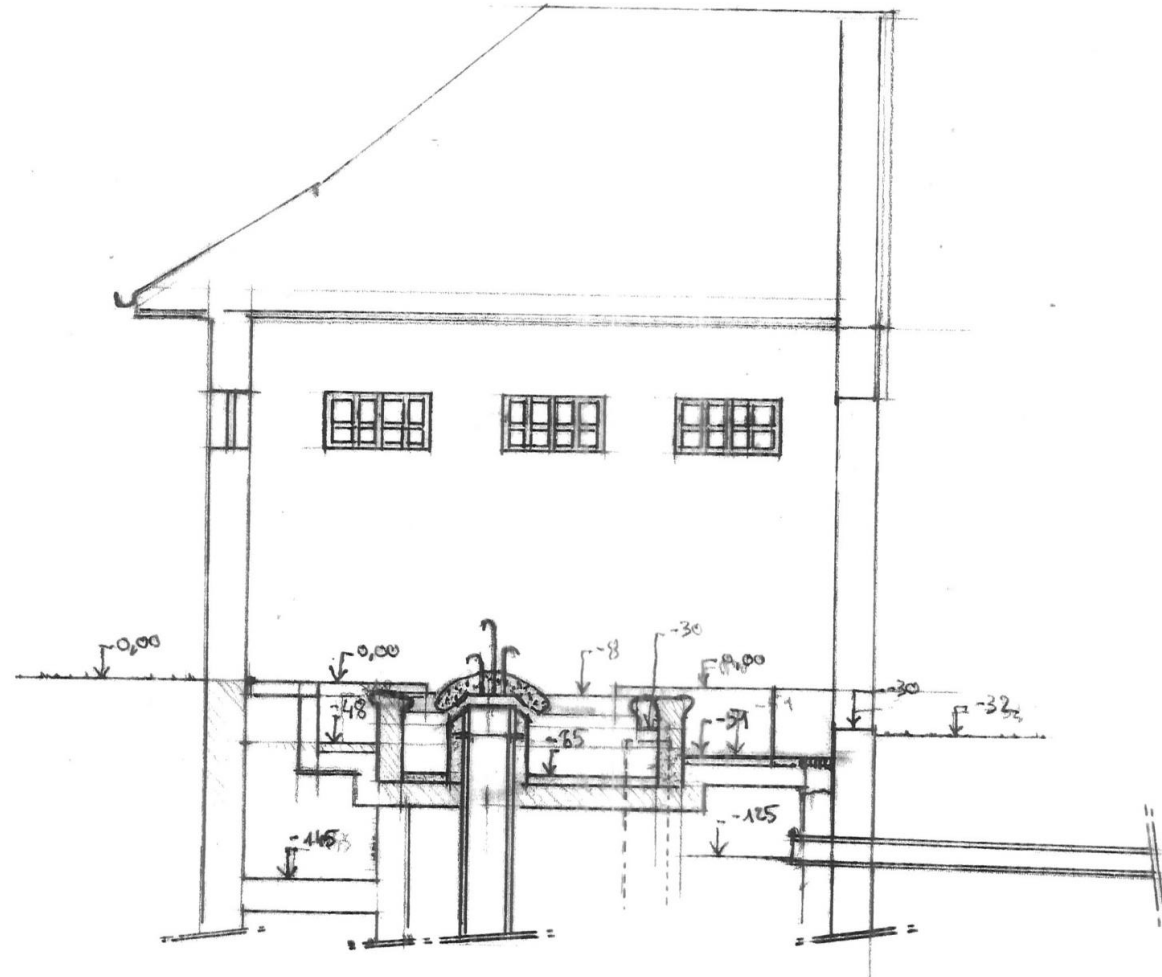


VILLE de SAVERNE

# LE « BADBRUNNEN » : UN NOUVEAU MONUMENT A VISITER

## COUPE

Côté îlot du Moulin



Côté lavoir



## LE « BADBRUNNEN » : UN CLAPET ANTI-RETOUR DE L'ANCIENNE INSTALLATION GÎT A 11m. DE PROFONDEUR

**N'a pu être extrait et est susceptible de boucher le puits. Sera stabilisé par rapport aux vibrations générés par les travaux par un hameçonnages par aimant**

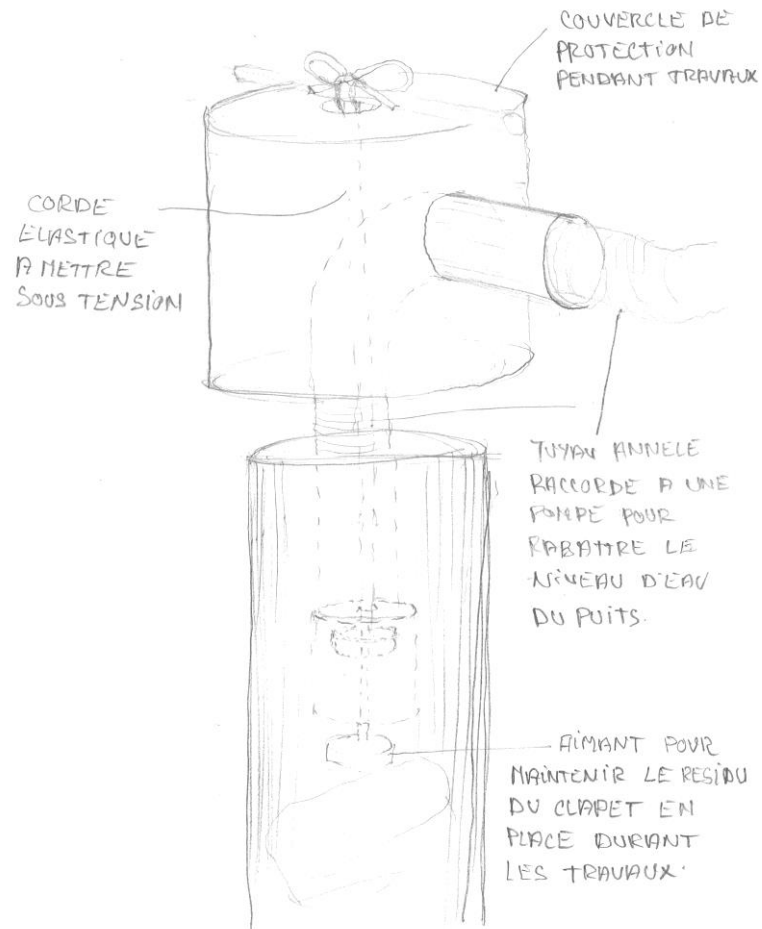




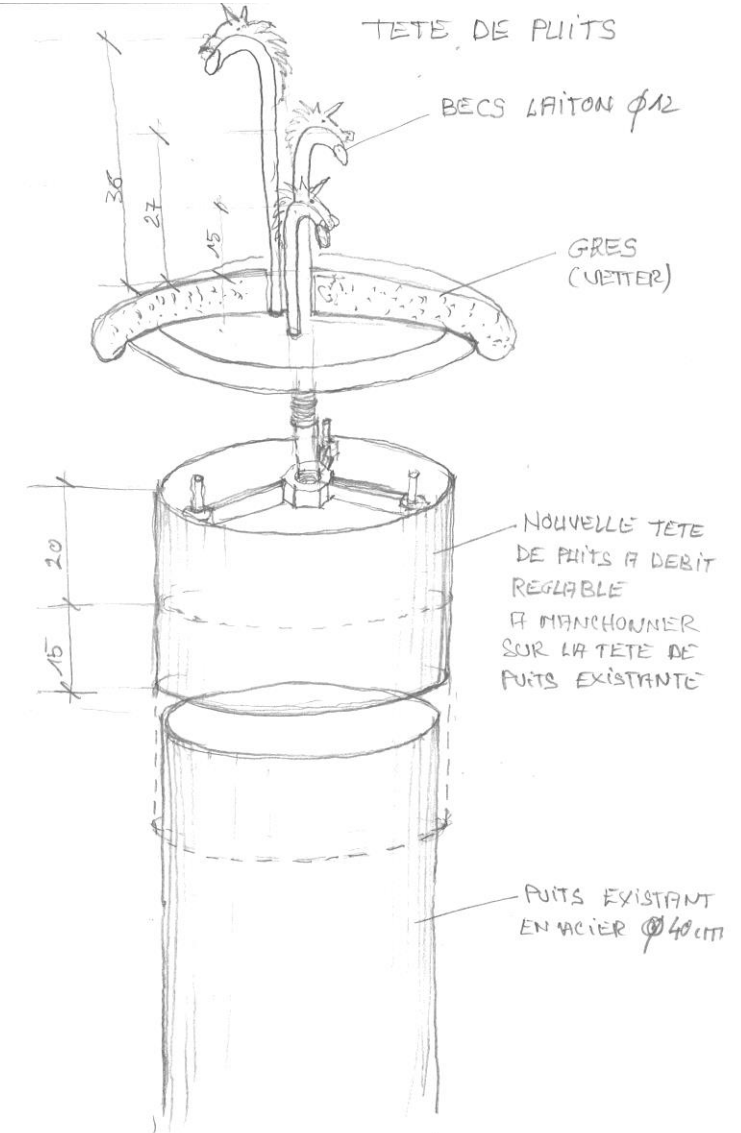
VILLE de SAVERNE

# LE « BADBRUNNEN » : LA TÊTE DE PUIIS

— PENDANT LES TRAVAUX. —



L 05/03/24



FU 20/08/24.





VILLE de SAVERNE

## LE « BADBRUNNEN » Un édicule technique en friche







VILLE de SAVERNE

## LE « BADBRUNNEN » : UN NOUVEAU MONUMENT A VISITER







VILLE de SAVERNE

LE « BADBRUNNEN » : Un puits artésien  
au débit constant qui s'écoule vers le lavoir  
puis la Zorn



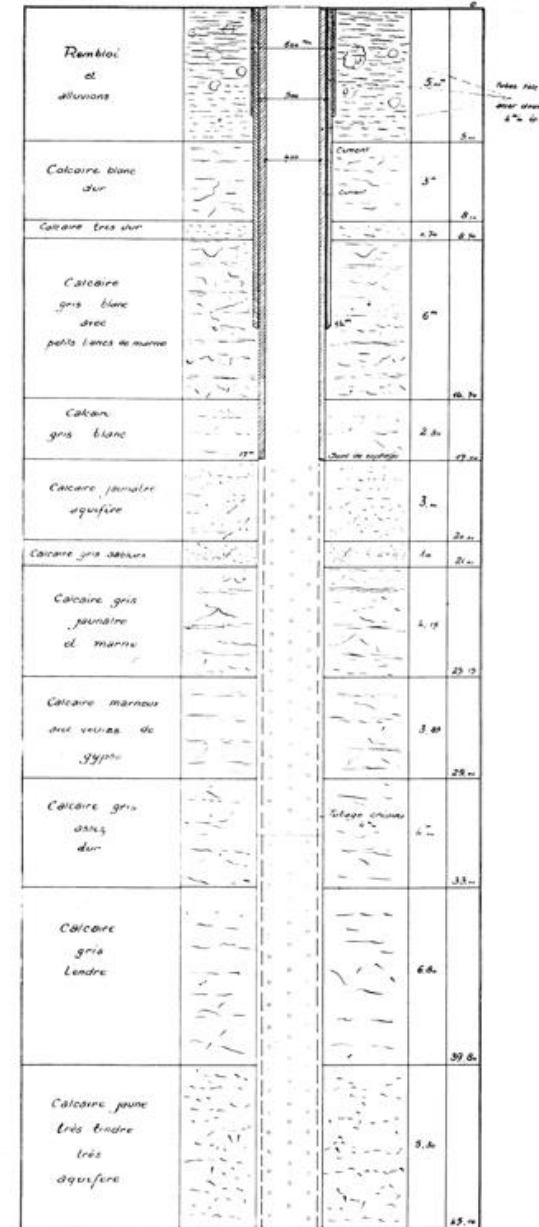




VILLE de SAVERNE

# COUPE SUR PUIITS à débit constant (y compris durant l'été 2022 très sec)

## VILLE DE SAVERNE CAPTAGE DU FORAGE DU BADBRUNNEN Coupe





VILLE de SAVERNE

# ANNEXES



VILLE de SAVERNE

# LE « BADBRUNNEN » : UN TRESOR OUBLIE

## Créer des séquences d'invitation à la découverte de cette promenade bucolique



**PATRIMOINE**

### De la Licorne indomptable à la reine des fleurs

La licorne est un symbole très ancien de la ville, comme l'explique Gabrielle Freyler, la conservatrice des musées de Saverne, auquel s'est ajouté la rose depuis la fin du XIX<sup>e</sup> siècle.

Les trois tours sacrées et la licorne qui figurent sur le plus ancien sceau de la ville datés du 14<sup>e</sup> siècle sont à l'origine des armoiries de Saverne.

Le grand sceau de Saverne représente une forteresse à trois tours entourée de l'inscription « SIGILLUM CIVITATIS ZABERNIE » (sceau de la cité de Saverne). La tour centrale s'élève sur un rocher. Recouverte d'un toit pointu, elle est présente sur un mur de pierres appareillées. Elle est flanquée de chaque côté de deux tours carrées surmontées de créneaux et munies de portes.

Avec ses 37 tours, l'enceinte de la ville seigneuriale de Saverne, l'antique *Talberna/Tra Talberna* était au Bas-Empire une des plus importantes de l'Est de la Gaule. Elle a subsisté dans la partie inférieure de l'enceinte médiévale qui en a conservé le tracé et les nombreuses tours.

Le petit sceau de Saverne représente une licorne bondissante dont la corne recourbée s'étend du champ de l'image sous l'inscription « S. SECRETUM OFFICII DE ZABERNIA » (sceau secret de la place-forte de Saverne). La licorne qui symbolise le courage et la force indomptable aurait été adoptée comme emblème de Saverne, ville bien fortifiée et imprenable. D'autres interprétations associent la licorne au Badbrunnen, ancienne fontaine alimentée

par la source jaillissant dans la ville basse à l'arrivée de l'actuel emplacement de l'école municipale de musique.

Lors du pillage de la ville de Saverne en 1525, pendant la Guerre des Paysans, les matrices anciennes des sceaux ont été perdus. Elles ont été refaites la même année avec quelques variantes sur le plan iconographique et le rajout de la mention « FACTUM IN ANNO 1525 » à côté de l'inscription en creux.

» Pour en savoir plus consultez les rubriques Armoiries, Badbrunnen, Licorne, Sceaux de Henri Heitz, dans le Lexique d'histoire savernoise publié par la Société historique et archéologique de Saverne et environs (SHSA).

» La rose est un autre emblème lié à la ville de Saverne. En effet, la Société alsacienne et lorraine des Amis des Roses fondée en 1898 est à l'origine de la création de la rose de Saverne et de la Fête des Roses qui est apparue une très grande notoriété à la ville, l'associant à la reine des fleurs.



La Licorne, animal fabuleux de plus de 3 000 ans, est l'emblème de la Ville de Saverne.

Elle aurait été choisie par les Savernois en raison de sa pureté et de son courage, qualités faisant de Saverne une Ville imprenable.

Selon une autre version, une licorne aurait trempé sa corne dans l'eau du "Badbrunnen" (fontaine du bain), qui était déjà utilisée comme bain chez les Romains, et lui aurait ainsi conférée des vertus curatives et thérapeutiques. À cet effet, à travers le Moyen Âge, nombreux pèlerins et personnages célèbres de passage à Saverne emportèrent de cette eau.

Augurhul, ce symbole se décline notamment à travers la bière\* locale.

### DU BADBRUNNEN

Des bains romains ont existés dans la ville Moyenne alimentés par la source dite Badbrunnen. Schoepflin y a vu des baignoires romaines et l'abbé Walter a établi en 1916, d'après la taille de la pierre que la cuve de la fontaine du Badbrunnen (disparue) était une ancienne petite baignoire romaine.

Une nouvelle maison de bains est construite près de la même source en 1481 pour hommes et femmes. Elle comportait de grandes salles de bains et des saunas. L'établissement brûle en 1636 et est reconstruit en 1666, mais détruit peu après pour céder la place aux étables à bœufs du château épiscopal.

D'après Grandidier ces "bains étaient très célèbres et salutaires aux paralytiques". On y a trouvé une corne de narval pétrifié qui a été assimilée par les gens à une corne de licorne, ce qui est sans doute l'origine de la licorne du sceau secret, puis des armes de la ville de Saverne.

Dans la mythologie et le folklore celtiques, les licornes sont synonymes de pureté, de noblesse, de masculinité, de puissance, de courage et d'un sens inégalé de la force. Ils possèdent également d'immenses pouvoirs de guérison. La légende raconte que la corne d'une licorne a la capacité de purifier les eaux corrompues et empoisonnées par le serpent subreptice. La mythologie affirme également que ces créatures à tête forte ne pourraient être attrapées que par des vierges, dont la pureté a heurté la même licornes pures jusqu'à ce qu'ils se sont endormis dans leurs genoux. Beaucoup voient cela comme une allégorie du lien entre le Christ et la Vierge Marie



# LE « BADBRUNNEN » : UN TRESOR OUBLIE

Extrait : Jean ROETHINGER - Revue d'Alsace 137/2011 - les eaux minérales d'Alsace - Fédération des sociétés d'histoire et d'archéologie d'Alsace



VILLE de SAVERNE

## Saverne

21 D'après Grandidier<sup>5</sup>, il existait autrefois dans la basse ville de Saverne des bains célèbres particulièrement salutaires aux paralytiques. Près de la source voisine qui alimentait ces bains on prétend avoir trouvé une licorne (c'est pour cette raison que la ville de Saverne a pour armes la licorne). Cette source nommée « *Badbronn* », existe toujours et son eau prise à jeun purge. D'après Stoeber et Tourdes, elle jouit d'une réputation particulière comme ayant des effets thérapeutiques en cas de constipation. La source jaillit à 2 mètres de la Zorn et fournit 180 litres d'eau par minute à la température de 11 à 12°. Elle contiendrait beaucoup de calcium.

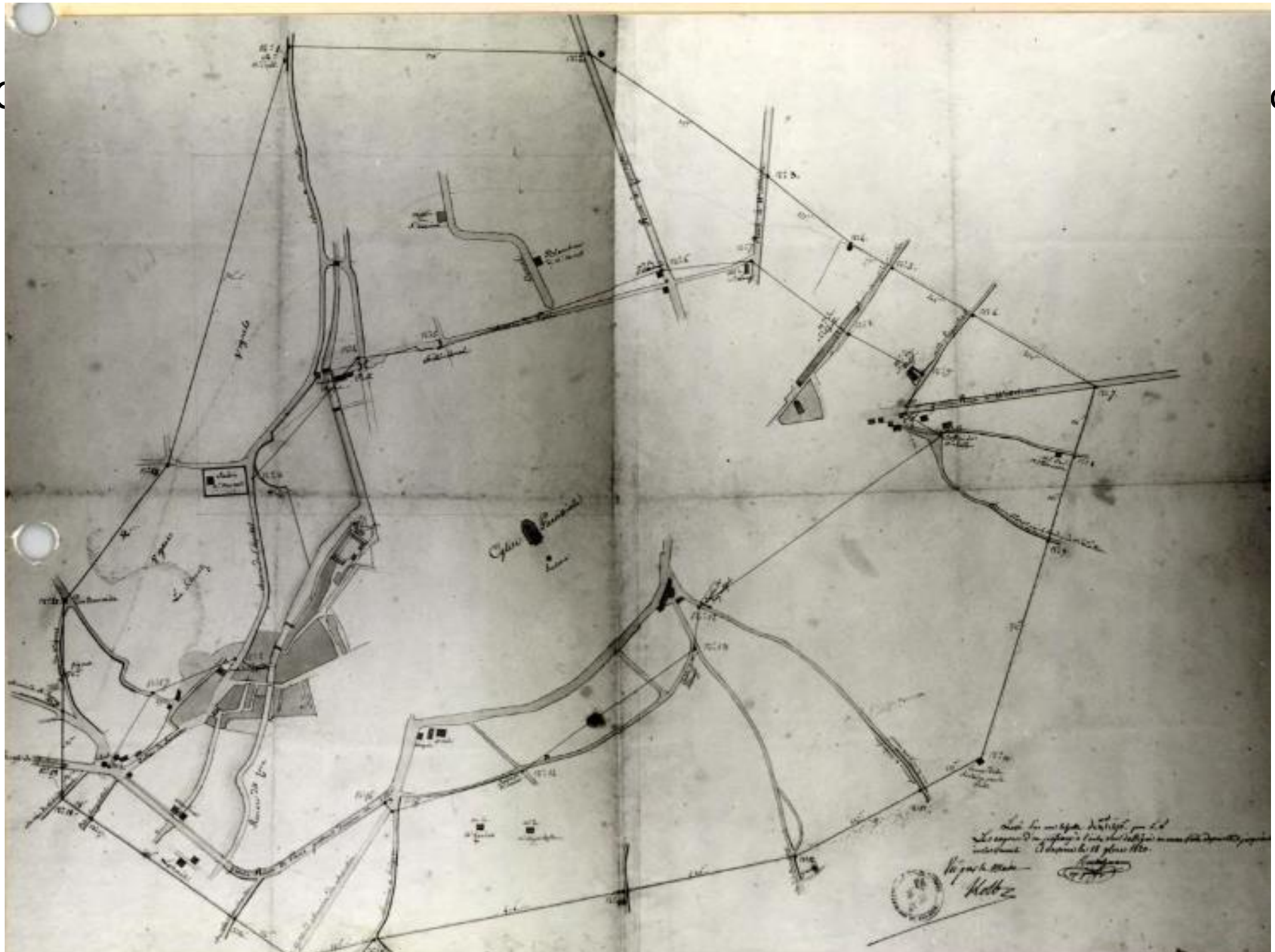
<sup>5</sup> *Œuvres historiques inédites*, V, p. 239.

22 Cette eau était la boisson favorite du cardinal Louis René de Rohan qui en emportait quand il se rendait à son hôtel particulier du Marais à Paris (il s'agit là de la première mention que nous ayons trouvée d'une eau minérale d'Alsace transportée au loin). En 1922 lors de travaux de forage au lieu de Badbronn, on a trouvé à trois mètres de profondeur une pièce de monnaie romaine. Au début du XX<sup>e</sup> siècle, le pharmacien de la pharmacie du Poisson à Saverne avait envisagé de capter cette eau et de la commercialiser, mais elle s'est révélée trop riche en calcium et très purgative.





VILLE de SAVERNE



olique

*Le plan de Saverny est le résultat de la  
révision de la situation de la commune de Saverny  
en 1811. Le plan est dressé par  
M. de la Roche-Beaucourt  
le 15 Mars 1811.*



*Hertz*

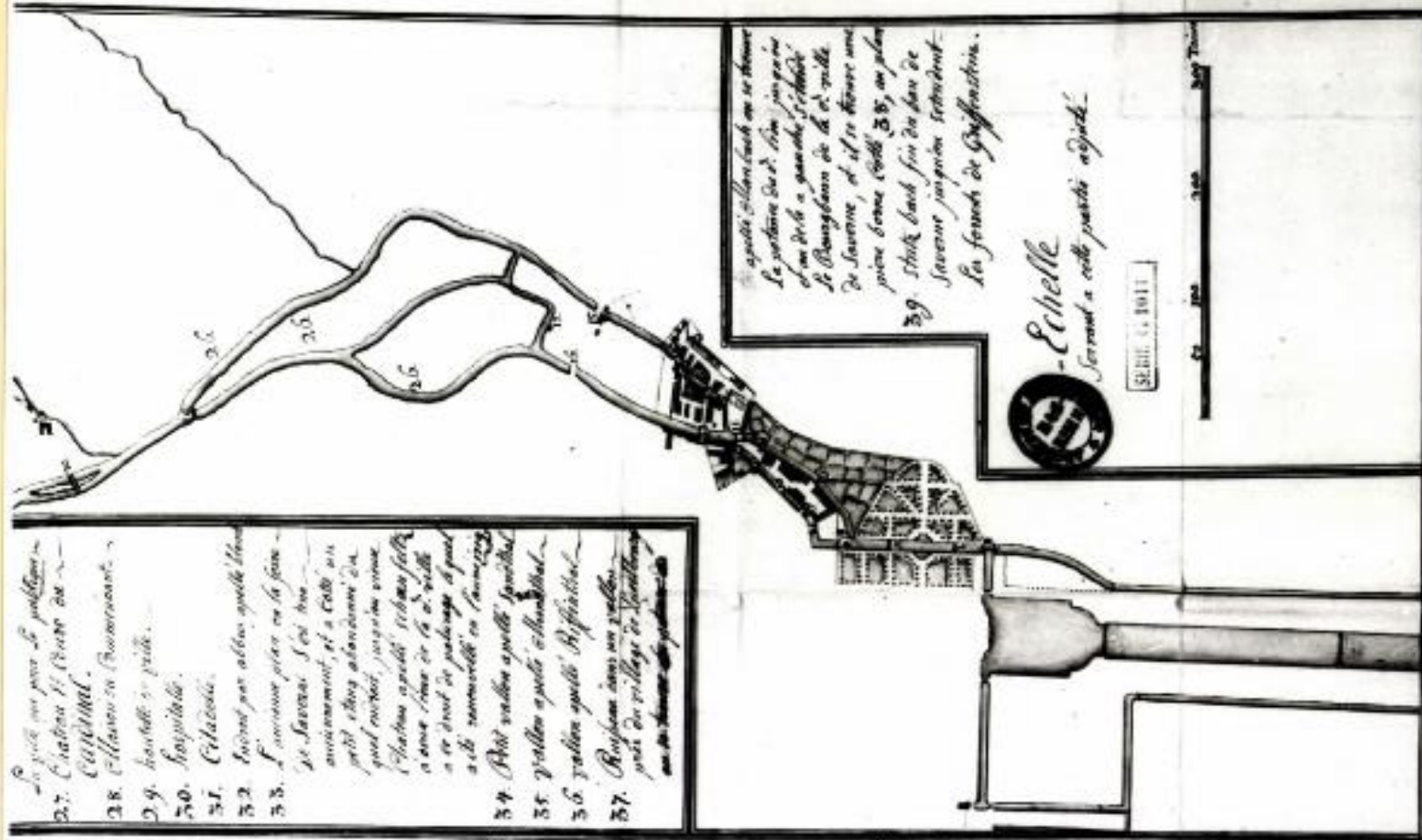
Copie de la légende du plan de la Rivière de Saverne  
et de son territoire.

A.D. 67 G 1011.

Cliché Inv. 71 67 1616 Z.

- Copie  
De la  
Légende du Plan  
De la Rivière de Saverne  
Et de son Territoire.*
1. Eglise paroissiale ou Cathédral.  
au Dess de son territoire.
  2. 3. 4. Pons ou Cathédral.  
Sous les pontons.
  5. Pont ou Cathédral vers la  
Bavonne.
  6. Bassins à la source de l'eau  
dans les environs. Bergères.  
Cloché.
  7. 8. Pons ou la source ou  
Bergères.
  9. Pont de pierre au Dess de Grand  
Cloché.
  10. Cabot au-dessus du Grand canal.
  11. Eglise au-dessus de l'Église et  
Bassins des cabots des eaux  
dans les jardins des uns et  
Bergères.
  12. 13. Pont de pierre dans la  
ville.
  14. Pont de l'Église à l'Église de  
Mulle.
  15. Eglise et pont de pierre dans  
de la ville.
  16. Pont de pierre dans de la ville.
  17. Eglise à gauche.
  18. Seine au-dessus ou  
Cathédral.
  19. Eglise de l'Église à la  
ville.
  20. Grand pont de Charpentier.
  21. Eglise et Seine ou  
Cathédral.
  22. Eglise de l'Église.
  23. Eglise à gauche.
  24. Eglise de l'Église à gauche.
  25. Source du village de L'Église.
  26. Pons ou les pons à  
l'Église. La source de  
Dess de l'Église dans pons.

27. Eglise de l'Église ou  
Cathédral.
28. Eglise de l'Église.
29. Eglise de l'Église.
30. Eglise de l'Église.
31. Eglise de l'Église.
32. Eglise de l'Église.
33. Eglise de l'Église.
34. Eglise de l'Église.
35. Eglise de l'Église.
36. Eglise de l'Église.
37. Eglise de l'Église.



*Le petit église dans en se trouve  
La source de l'Église. Les pons  
et un Dess de gauche. L'Église  
de l'Église de l'Église.  
de Saverne, et il se trouve une  
pierre de l'Église. 38, un plan  
Saverne jusqu'à l'Église.  
La source de l'Église.*

**H-S**  
-Echelle  
Saverne à cette partie adjointe.

SE. Inv. G. 1011

0 100 200 300 400





VILLE de SAVERNE



# LE « BADBRUNNEN » : PLAN DE REPERAGE



Échelle 1 : 24 439

0 ——— 500 m





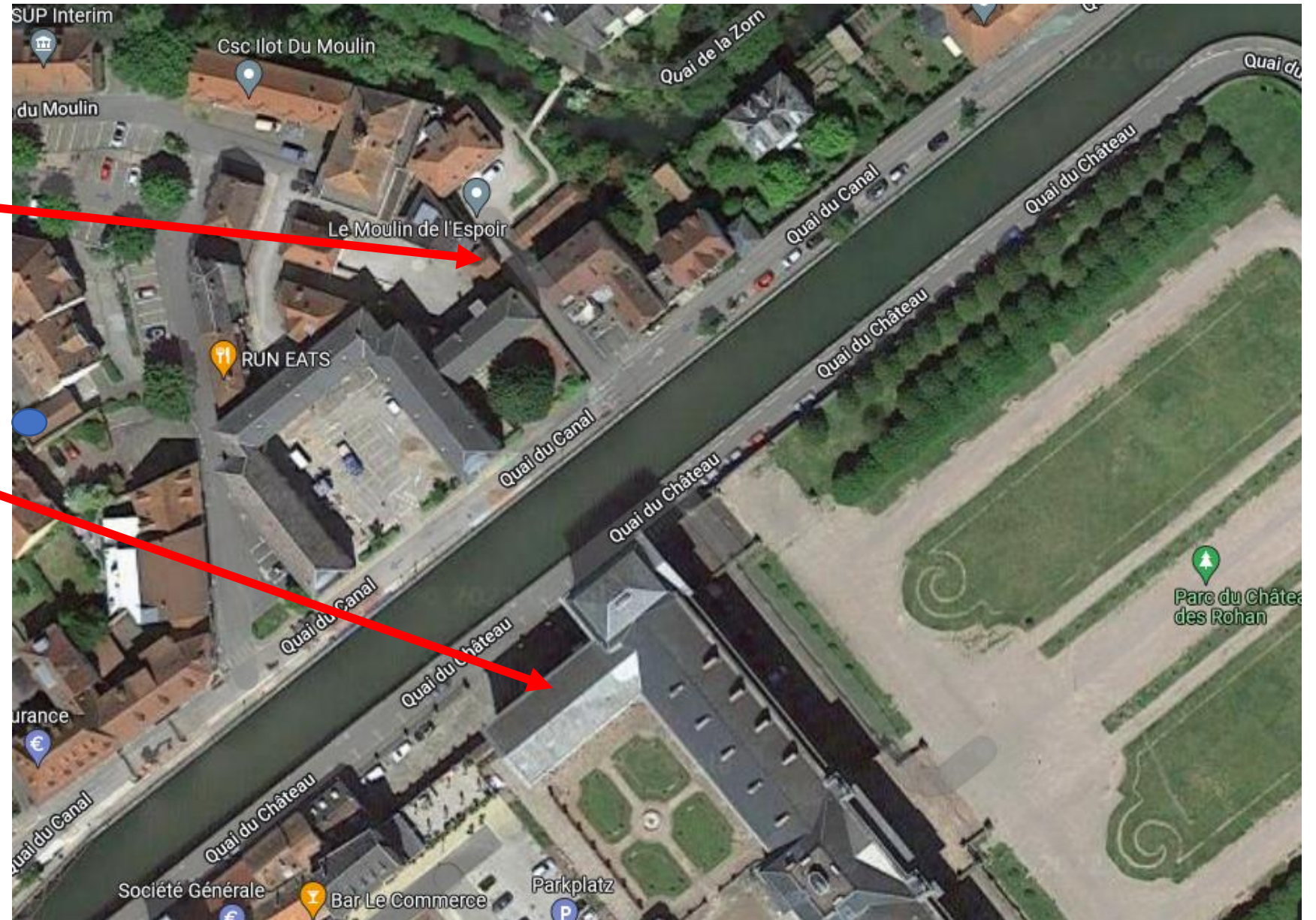
VILLE de SAVERNE

# LE « BADBRUNNEN » & AILE NORD DU CHÂTEAU DES ROHAN

## PLAN DE REPERAGE

BADBRUNNEN

Aile Nord du  
château des  
ROHAN







VILLE de SAVERNE

LES INFILTRATIONS D'EAU DANS LE SOUS-SOL DE L'AILE NORD DU CHÂTEAU DES ROHAN – Les couches géologiques pourraient être identiques à celle du Badbrunnen avec une poussée artésienne.

Cette eau pourrait alimenter une pompe à chaleur puis remplir le bassin du parc du château qui n'a jamais vu l'eau...

Résurgence  
d'eau à travers  
radier en pied  
de mur

Une fosse dans  
le radier  
(ép.80cm)  
probablement  
réalisée pour  
une pompe de  
relevage, se  
remplit d'eau







VILLE de SAVERNE

# LES INFILTRATIONS D'EAU SONT CONSTANTES DANS LE SOUS-SOL DE L'AILE NORD DU CHÂTEAU DES ROHAN (y compris durant l'été 2022 très sec)

Résurgence  
d'eau interface  
mur/radier  
béton



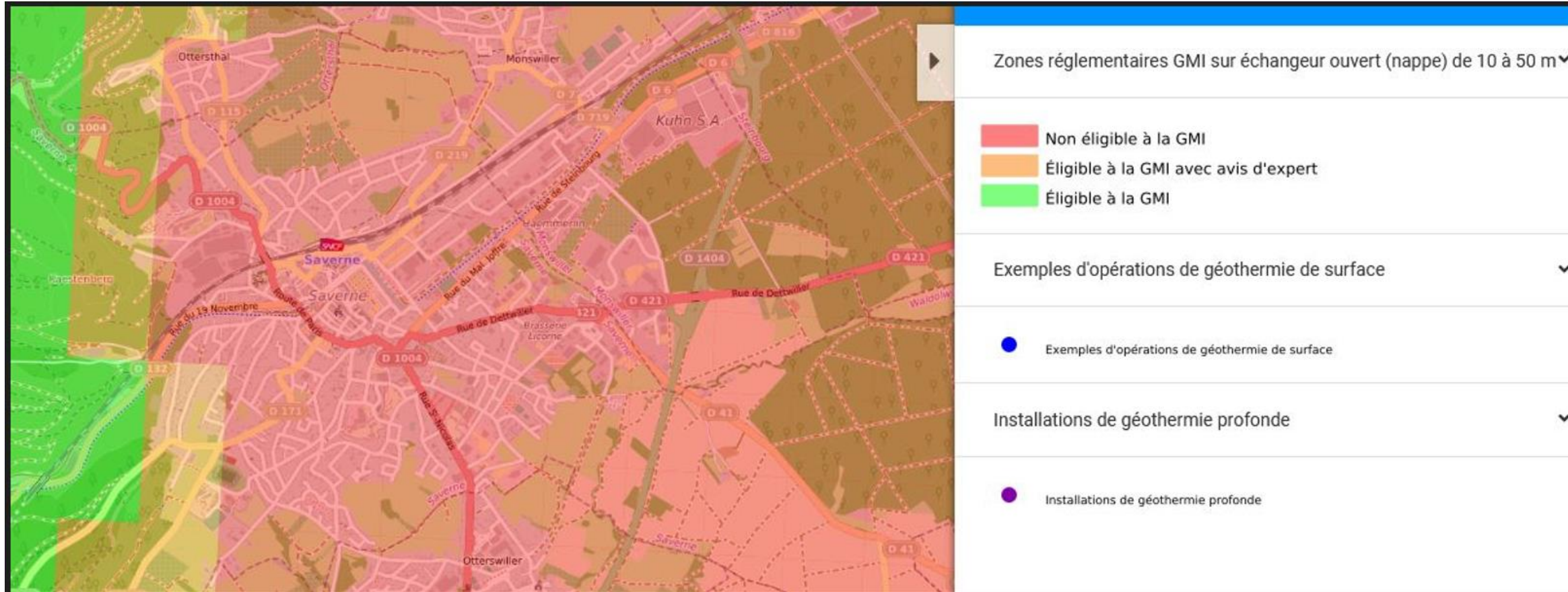
Résurgence à  
l'interface  
radier/ poteaux





VILLE de SAVERNE

# LES INFILTRATIONS D'EAU SONT CONSTANTES DANS LE SOUS-SOL DE L'AILE NORD DU CHÂTEAU DES ROHAN (y compris durant l'été 2022 très sec)

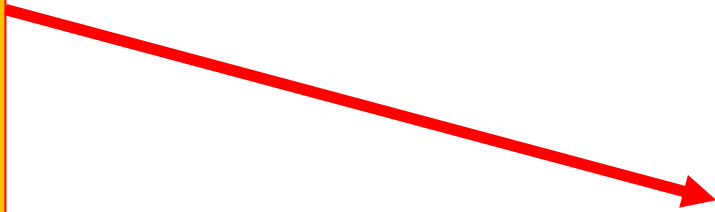




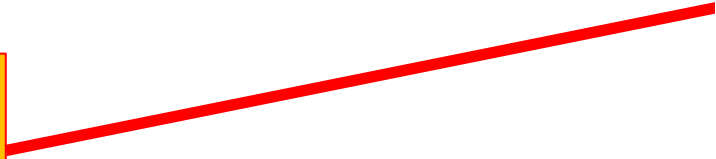
VILLE de SAVERNE

# LES INFILTRATIONS D'EAU SONT CONSTANTES DANS LE SOUS-SOL DE L'AILE NORD DU CHÂTEAU DES ROHAN (y compris durant l'été 2022 très sec)

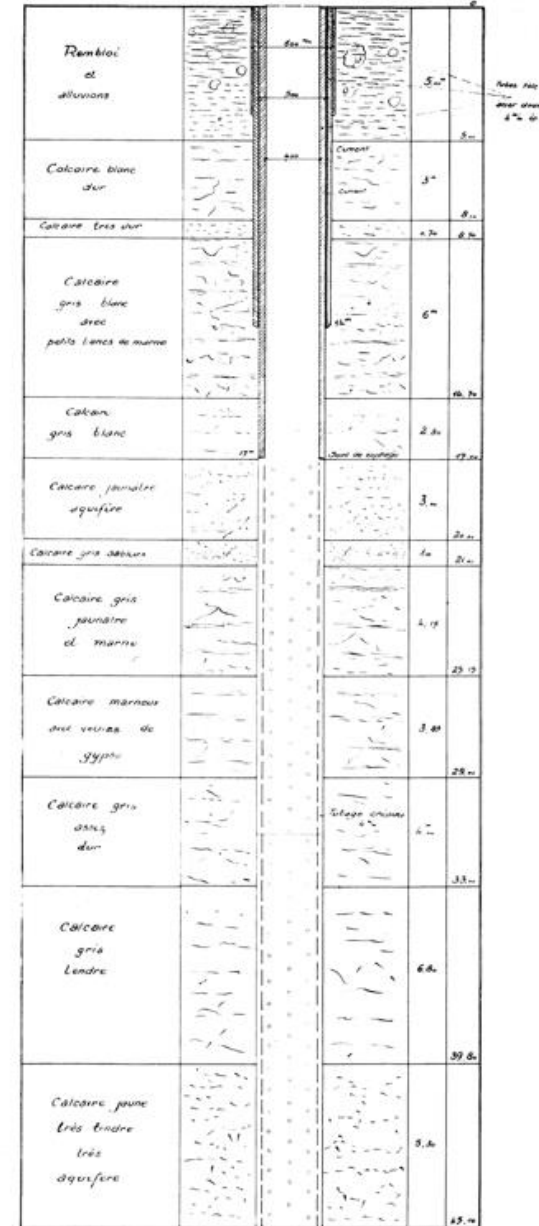
Résurgence d'eau interface mur/radier béton



Résurgence à l'interface radier/poteaux



## VILLE DE SAVERNE CAPTAGE DU FORAGE DU BADBRUNNEN Coupe







VILLE de SAVERNE

# MODELE

Ré  
d'  
m  
bé



interface  
radier/ poteaux

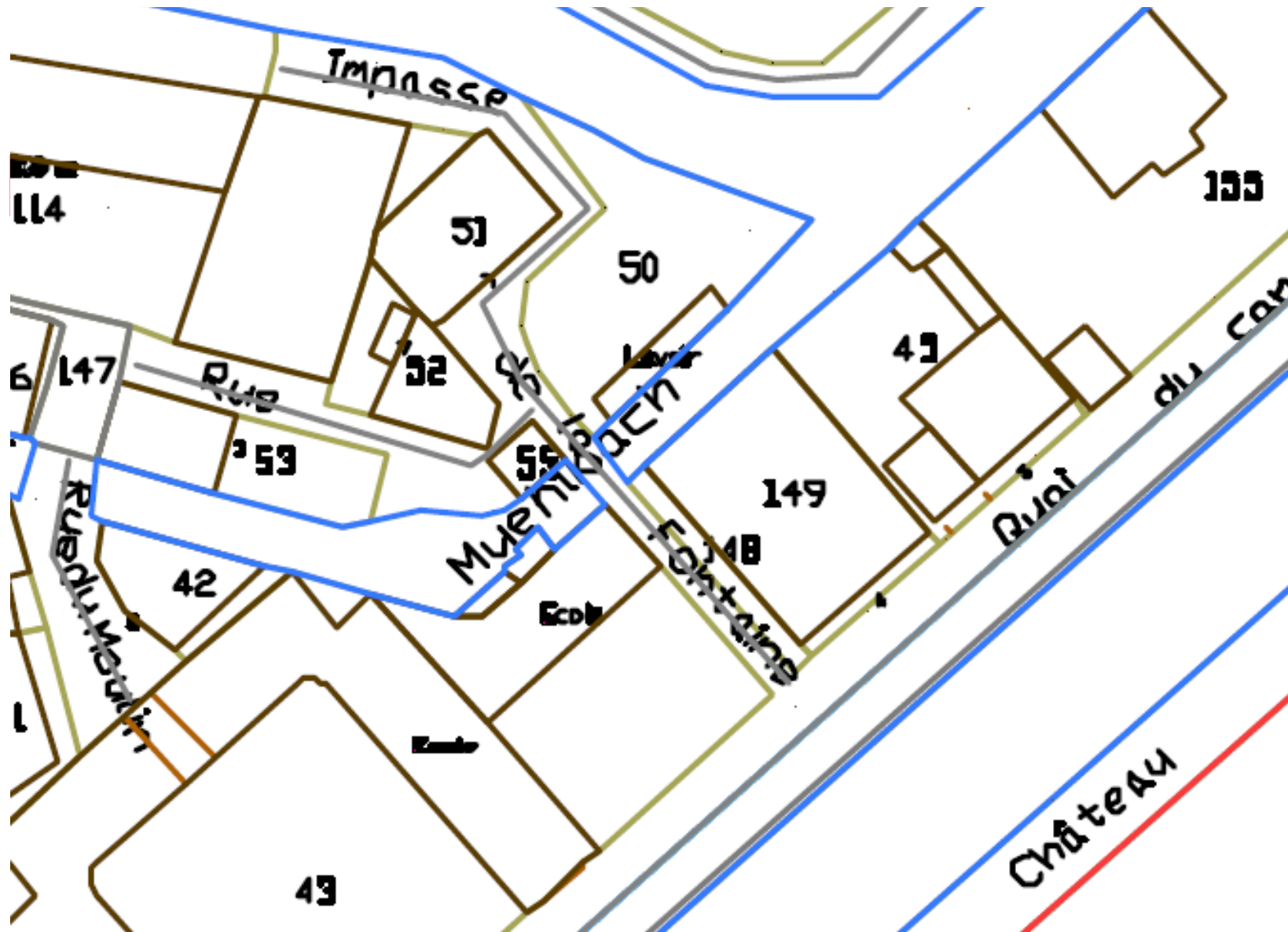






VILLE de SAVERNE

Le « MUHLBACH » comblé dans les années 70 figure toujours sur les plans cadastraux

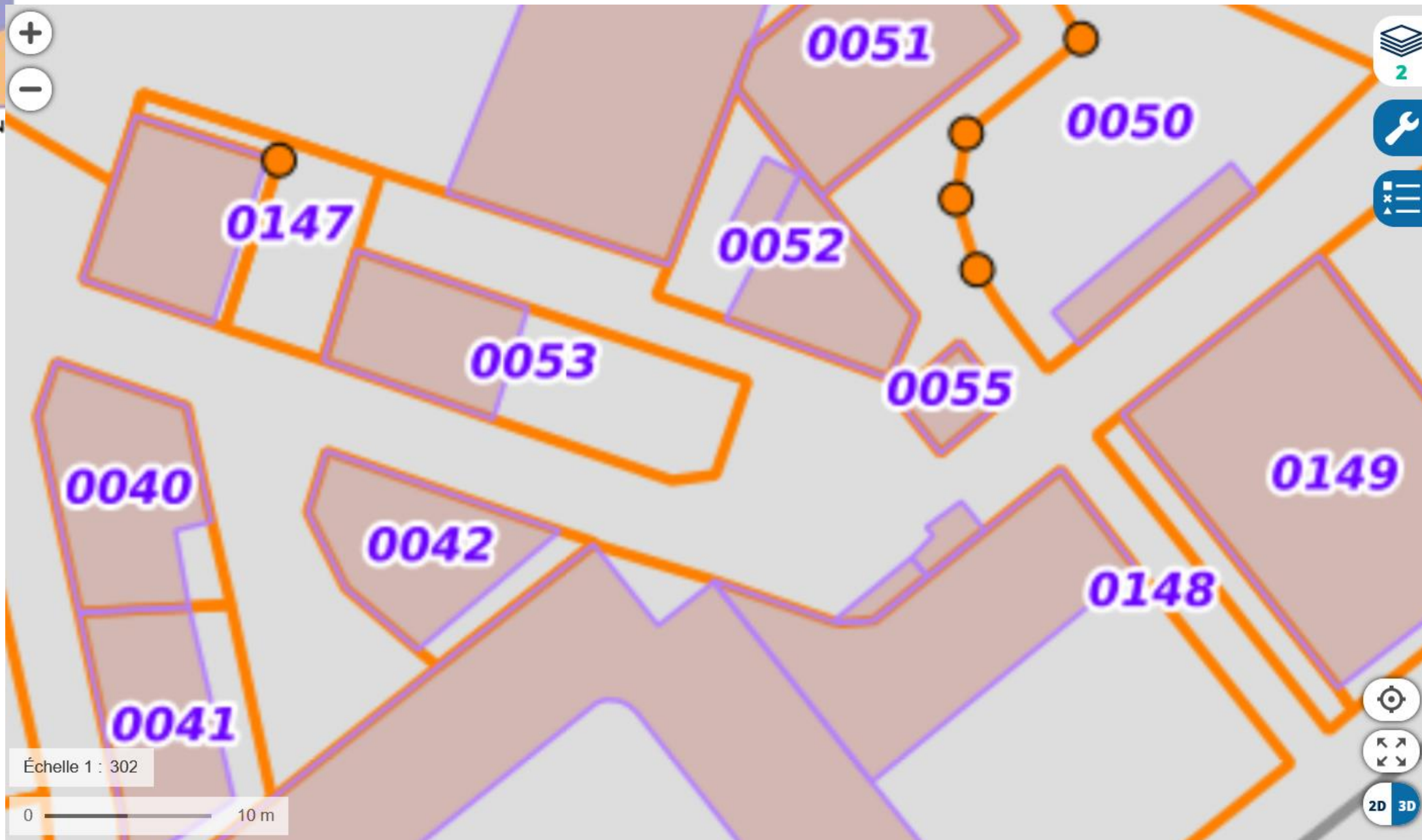








VILLE de SAVERN

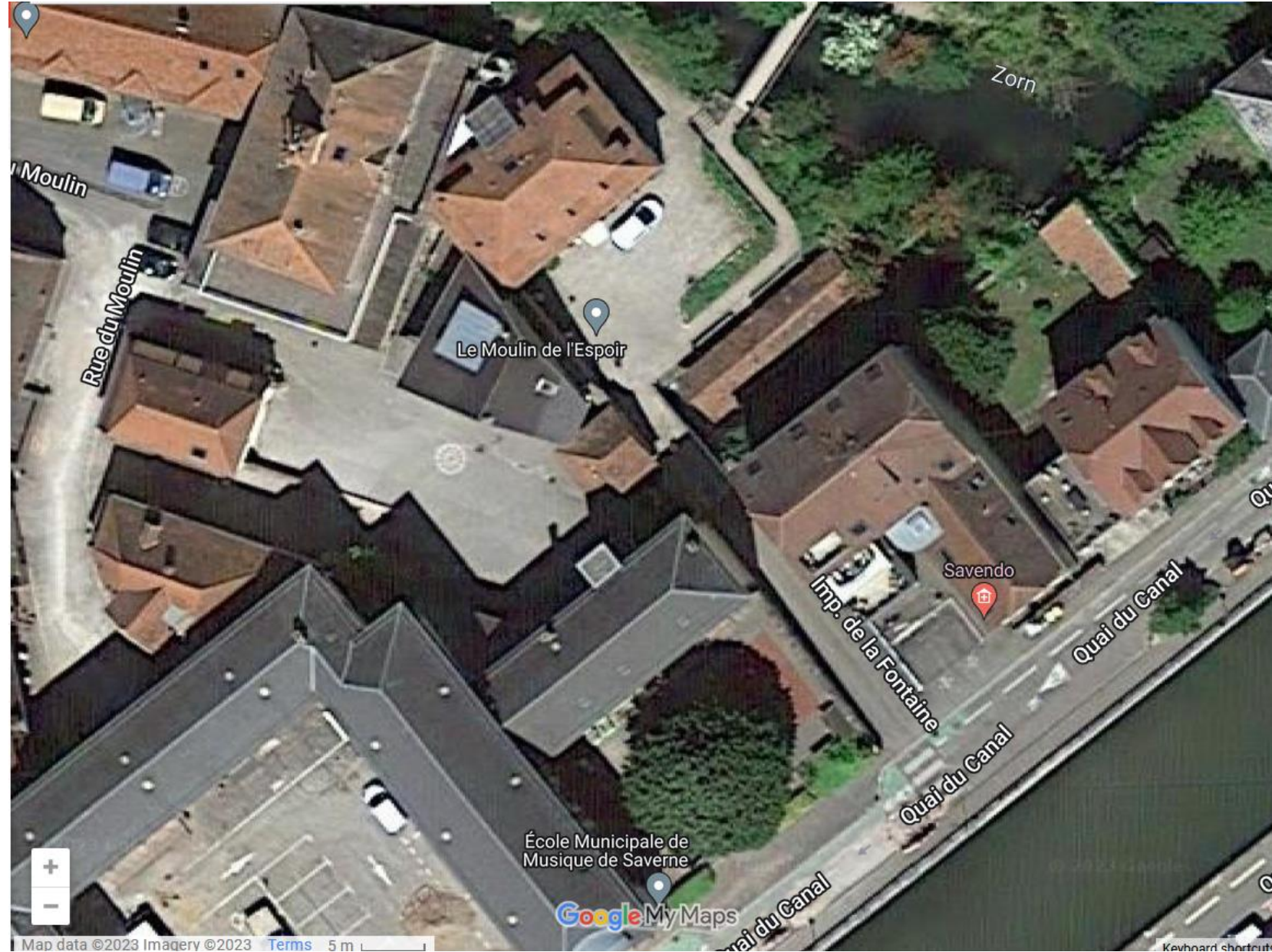






VILLE de SAVERNE

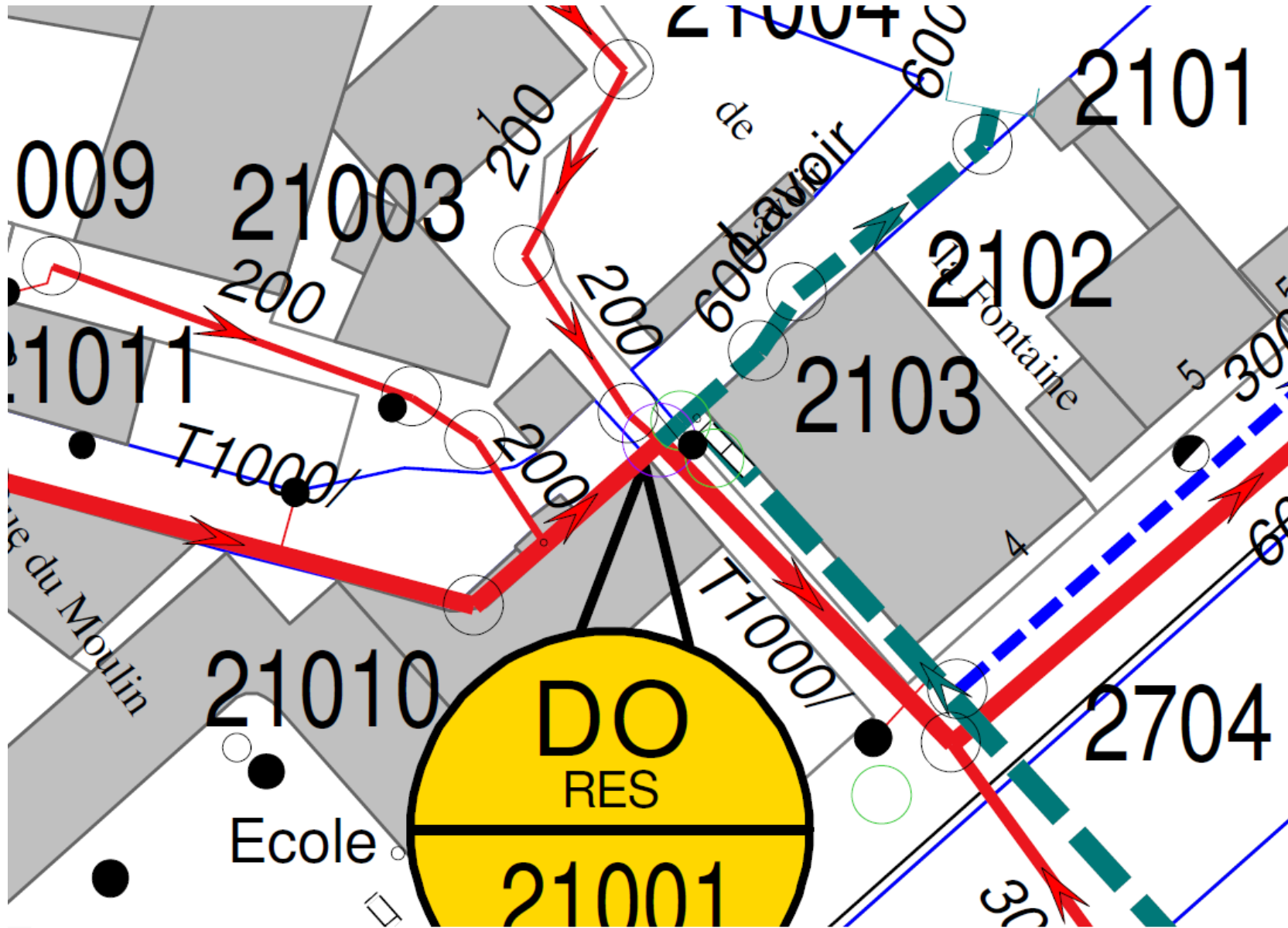
## Le « Badbrunnen » & implantation d'une fosse de récupération d'eau





VILLE de SAVERNE

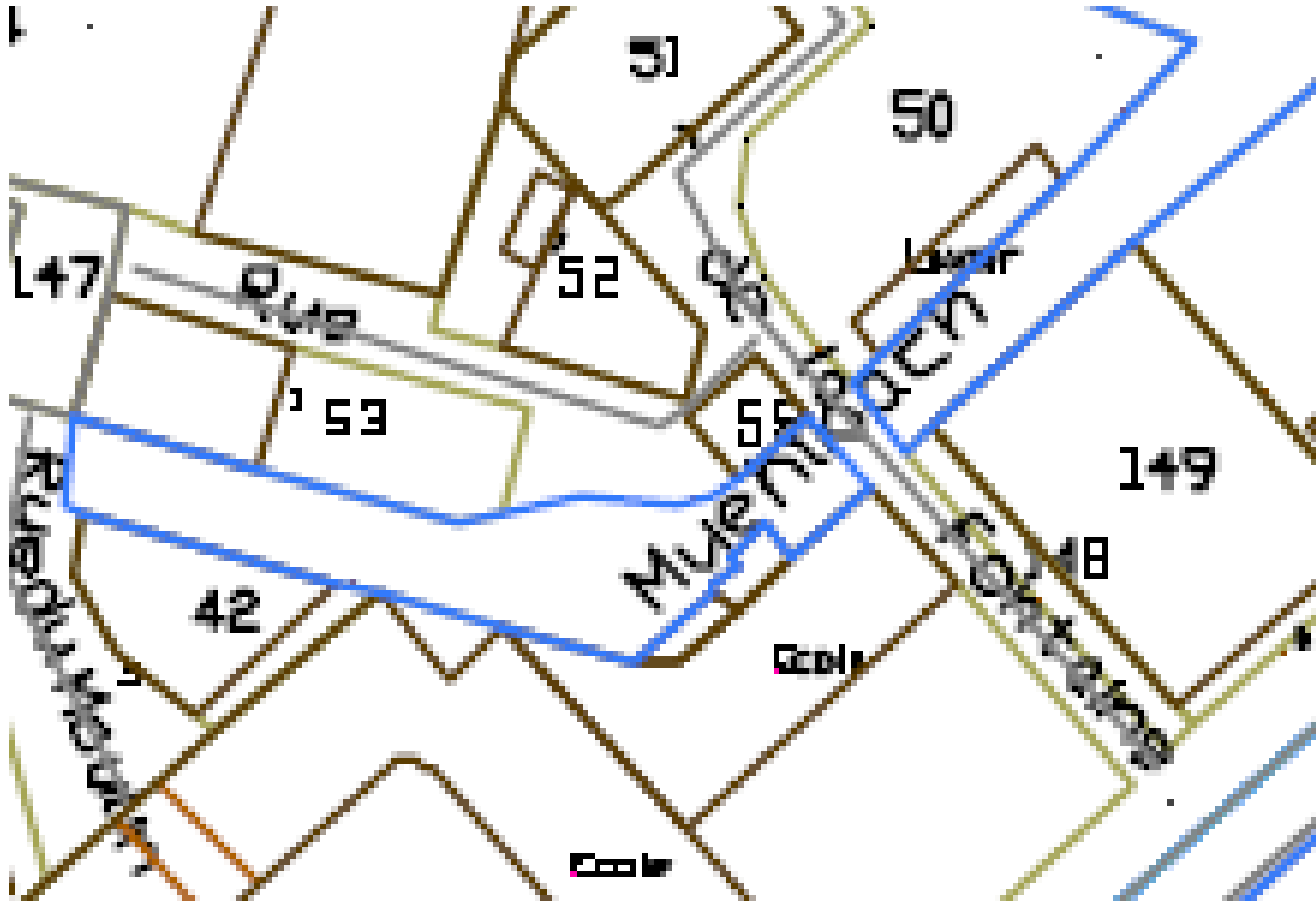
## Le « Badbrunnen » & implantation des réseaux





VILLE de SAVERNE

# Le « Badbrunnen » & implantation d'une fosse de récupération d'eau







VILLE de SAVERNE

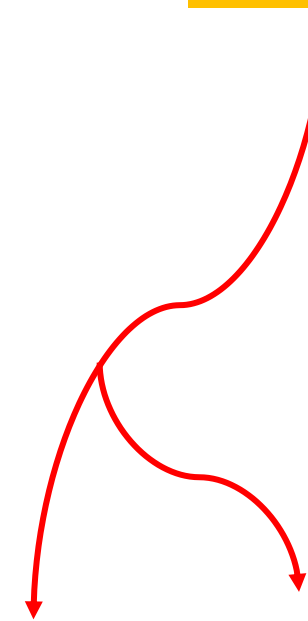
# L'implantation d'une fosse de stock d'eau comme point de départ d'une requalification de cette cour trop minérale

Décaisser le terrain et implanter la fosse )

Cacher ou maquiller coffret & réseaux



Déplacer & réduire nb. poubelles







VILLE de SAVERNE

# L'implantation d'une fosse de stock d'eau comme point de départ d'une requalification de cette cour

Cacher ou maquiller coffret & réseaux

Masquer les climatiseurs (Appentis et habillage bois)



Déplacer & réduire nb. poubelles

